

红褐色，后胸背中央有 2 个灰白点，颈板具黑色横线。腹背灰褐色，基毛簇带红褐色。前翅淡红褐色，后半部较暗，尤其在 $Cu_2 \sim M_3$ 脉间的臀角附近较显著；所有横线近黑色；基线不清晰的双曲形；内线双股深锯齿形，在中室较向外曲，向后伸达内梳形毛簇基部；横脉纹由 2 列小黑点组成；外线三股锯齿形，靠内面一条为 1 模糊暗带，外面两条较清晰，在 R_5 脉上呈一近直角形曲，以后斜向后伸，在 M_3 脉上的齿尖较向外突出；外线外侧 R_5 脉以上的前缘处有 1 暗斑；亚端线由 1 列脉间黑点组成， M_2 脉以下的较大而清晰，每点内衬浅色边；亚端线与外线间隐约可见有 1 条苍褐色锯齿形斜带；端线细，后半段较清晰；脉端缘毛苍褐色，其余淡红褐色。后翅淡灰红褐色，缘毛苍褐色。

雄性外生殖器：第 8 腹板端缘凹，亚端部有 1 对小瘤突；爪形突短宽，两侧中部各有 1 钝齿形突起，末端两侧各有 1 长角形突，端缘波浪形；无颚形突；抱器瓣长，基部宽，端部变窄，抱器基突大，直角形曲，表面具皱纹；抱器背直，抱器端圆；抱器腹近基部有一小瘤形突；阳茎约与抱器背同长，稍弯曲，中央稍细，近末端有 1 小棘形突起，末端有 1 弯角形突；阳端基环端缘中央具弧形缺刻；囊形突很短难认。

雌性外生殖器：后表皮突细长；前表皮突稍粗短；后阴片宽，基部渐窄，与交配囊孔相对处有 1 乳头形突起；前阴片较窄，在交配囊孔边缘呈强骨化突起；囊导管有点骨化；无囊突。

观察标本：四川西昌泸山，2 ♂♂ 2 ♀♀，1974.VIII.2；云南金平河头寨 1700 m，2 ♂♂，1956.V.14，西双版纳勐海 1200~1600 m，1 ♀，1958.VII.19，保山 1100 m，1 ♀，1980.V.17，永善 1800 m，1 ♀，1980.VI.30；江西上犹，1 ♂，1980.X.9。

分布：江西（上犹）、四川（西昌、灌县）、云南（金平、丽江、永善、德钦、保山、西双版纳）；锡金，尼泊尔，缅甸，越南。

(375) 荫华舟蛾 *Spatalina umbrosa* (Leech, 1898) (图 388)

Lophopteryx umbrosa Leech, 1898, *Trans. Ent. Soc. Lond.*: 313.

Inouella umbrosa (Leech): Kiriakoff, 1967: 193; Cai, 1979: 131.

Spatalina umbrosa (Leech): Schintlmeister, 1992: 144.

别名：荫羽舟蛾。

体长 16~17 mm；翅展 ♂ 39~41.5 mm，♀ 43.5 mm。头和胸部暗红褐色，后胸背中央有 2 个灰白点。腹部灰褐色。前翅暗红褐色，后半部较暗，所有横线黑褐色；基线不清晰双齿形；内、外线双股锯齿形，内线后半段锯齿逐渐变深，最后伸达后缘内齿形毛簇内侧并衬浅灰黄色边；外线在 R_5 脉上几乎成直角形曲， M_3 脉上的尖齿较向外突出，随后为 1 条很斜的直线伸到与内线接近的亚中褶上，最后呈 1 小齿形曲伸达弧形缺刻外端，外线前后端各有 1 浅灰黄色点；外线以外的前缘上有 3 个浅灰黄色点；横脉纹为 1 模糊亮斑；亚端线由 1 列脉间黑点组成，后半段较清晰；端线由脉间月牙形线组

成，脉端具1浅灰黄色小点；缘毛暗红褐色。后翅灰褐色，端线细黑色，前半段缘毛浅灰黄色，后半段灰褐色。

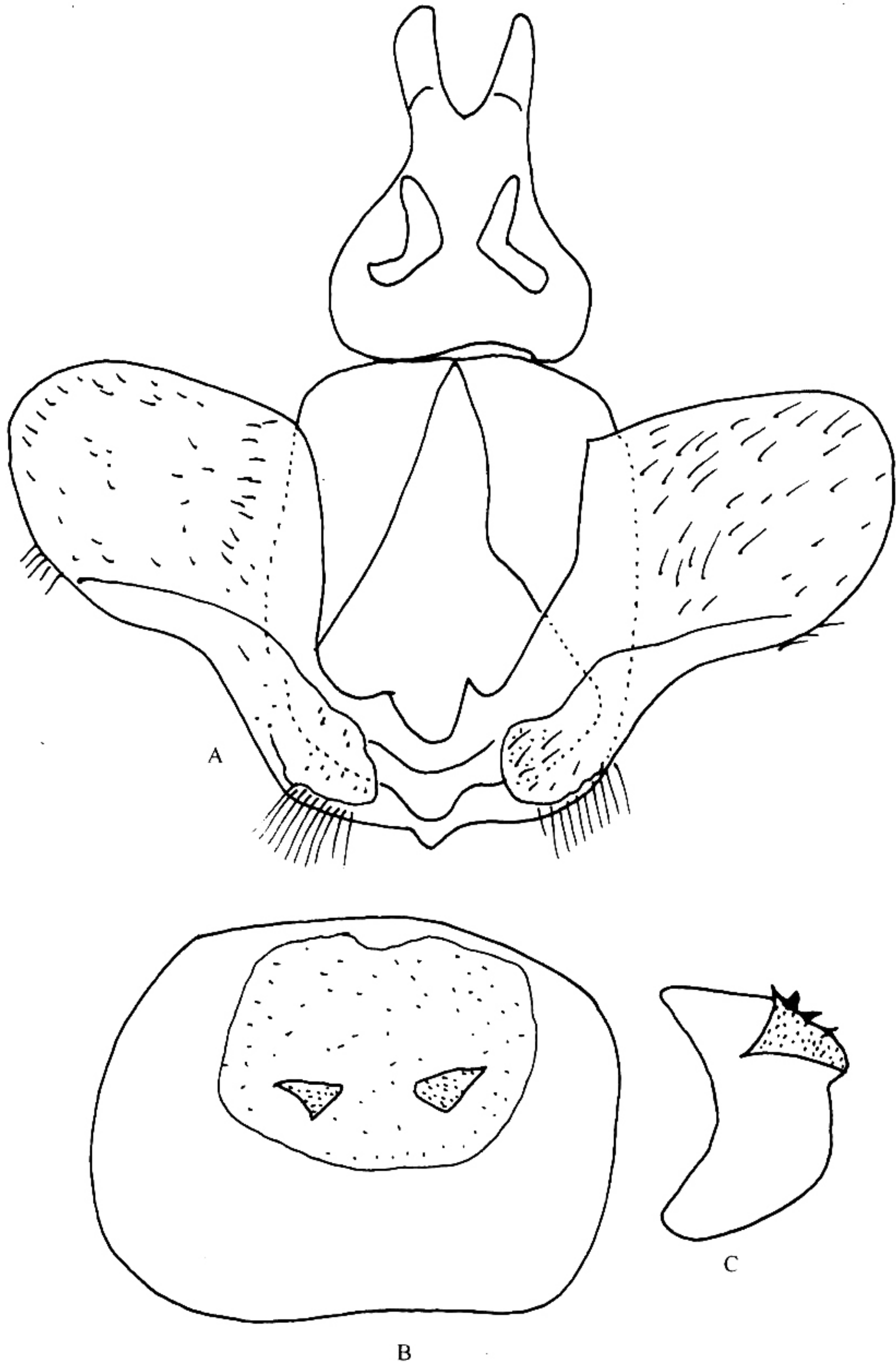


图 388 荫华舟蛾 *Spatalina umbrosa* (Leech)

A. 雄性外生殖器；B. 第8腹板；C. 阳茎

雄性外生殖器：第8腹板大，近四方形，中央有两个三角形小突起；爪形突基部大，近葫芦形，端部分岔呈2弯角形；颚形突短，稍拱形；抱器瓣宽，稍短，端部稍窄

圆，大部分膜质，抱器腹内褶，中央稍突起；阳茎粗，稍短于抱器背，末端有一个边缘带齿的板和平截开口的鸟喙形突起；阳端基环端缘近环形；囊形突短圆形。

雌性外生殖器：前表皮突中等长；后表皮突较细长；第8腹节发达；前阴片膜质，端部凸，中央有1个小骨质板；囊导管细；具附囊；囊突由两个小的半圆形突起组成。

观察标本：黑龙江岱岭，1♂，1962.VIII.2；四川西昌泸山，1♂1♀，1974.VIII.3；云南丽江，2♂♂，1962.VI.28~VII.21，丽江玉龙山2700 m，1♂，1984.VII.27，西双版纳勐海1200~1600 m，1♂，1958.VII.19，曲靖1820~2000 m，2♂♂，1979.VII.13~20，中甸冲江河2300 m，1♂，1984.VIII.4，镇雄1750 m，1980.VI.23；陕西宁陕火地塘1580 m，2♂♂，1998.VIII.20，留坝庙台子1350 m，1♂，1998.VII.21。

分布：黑龙江（岱岭）、广东（连平）、四川（西昌）、云南（丽江、西双版纳、中甸、曲靖、镇雄）、陕西（留坝、宁陕）；尼泊尔，锡金，缅甸，泰国，越南。

103. 毛舟蛾属 *Ptilodontosia* Kiriakoff, 1968

Ptilodontosia Kiriakoff, 1968, in Wytsman, *Genera Insect.* 217 (C) : 232.

Type species: *Lophopteryx crenulata* Hampson, 1896.

喙不发达；下唇须短，斜向上伸至额中央。复眼无毛。雄蛾触角单栉齿形具毛簇。胸背具冠形毛簇，后足胫节有2对距。腹部短，雄蛾端部两侧具毛簇。前翅直，翅顶钝，外缘斜曲度稍大，波浪形，后缘中央有1大齿形毛簇；M₂脉从横脉中央伸出；有短副室；M₁脉从副室下缘近基部伸出；R₅脉和R_{2,3,4}脉同出于副室顶角。后翅M₂脉同前翅，M₁+R_s脉共柄短，约为M₁脉长的1/3。

雄性外生殖器的爪形突有突起，无颞形突；抱器瓣十分狭长。

本属外形和脉序与羽齿舟蛾属相同，两者的区别在于雄性外生殖器的不同。本属只包括模式种，分布在东洋区，我国也有记录。

(376) 毛舟蛾 *Ptilodontosia crenulata* (Hampson, 1896) (图389, 图版VII: 7)

Lophopteryx crenulata Hampson, 1896, *Fauna Br. India* (Moths) 4: 460.

Ptilodontosia crenulata (Hampson): Kiriakoff, 1968: 233; Schintlmeister et Fang, 2001: 85.

翅展45~50 mm。头部与胸部黄褐色，腹部赭褐色。前翅黄褐色，散布褐色鳞片；M脉和R脉以及横线黑褐色；内线大锯齿形，内衬浅色边；横脉纹有模糊的暗色边框；外形双股锯齿形；亚端线不明显；端线波浪形。后翅浅赭褐色，外缘暗，臀角黑色，其内侧有1条白色短横线，白线内侧又衬黑色。

雄性外生殖器：第8腹板末端中部有1个双齿状的突起；爪形突长，亚端部有1对突起，侧面看爪形突的端部似羊头；无颞形突；抱器瓣十分狭长，中部有1枚褶状突